



ЗАКОН ПРИМОРСКОГО КРАЯ О ШКОТОВСКОМ МУНИЦИПАЛЬНОМ ОКРУГЕ ПРИМОРСКОГО КРАЯ

Принят Законодательным Собранием Приморского края 25 января 2023 года

Настоящим Законом в целях ускорения социально-экономического развития территории и повышения уровня жизни населения устанавливаются правовые, территориальные, организационные и финансовые особенности образования Шкотовского муниципального округа Приморского края.

СТАТЬЯ 1. ОБРАЗОВАНИЕ ШКОТОВСКОГО МУНИЦИПАЛЬНОГО ОКРУГА ПРИМОРСКОГО КРАЯ

1. В соответствии со статьей 13 Федерального закона от 6 октября 2003 года № 131-ФЗ "Об общих принципах организации местного самоуправления в Российской Федерации" преобразовать Смоляниновское городское поселение Шкотовского муниципального района Приморского края (далее - Смоляниновское городское поселение), Шкотовское городское поселение Шкотовского муниципального района Приморского края (далее - Шкотовское городское поселение), Новонежинское сельское поселение Шкотовского муниципального района Приморского края (далее - Новонежинское сельское поселение), Подъяпольское сельское поселение Шкотовского муниципального района Приморского края (далее - Подъяпольское сельское поселение), Романовское сельское поселение Шкотовского муниципального района Приморского края (далее - Романовское сельское поселение), Центральненское сельское поселение Шкотовского муниципального района Приморского края (далее - Центральненское сельское поселение), Штыковское сельское поселение Шкотовского муниципального района Приморского края (далее - Штыковское сельское поселение), входящие в состав Шкотовского муниципального района Приморского края (далее - Шкотовский муниципальный район), путем их объединения в новое муниципальное образование - Шкотовский муниципальный округ Приморского края (далее - Шкотовский муниципальный округ).

2. Днем создания Шкотовского муниципального округа является день вступления в силу настоящего Закона.

Смоляниновское городское поселение, Шкотовское городское поселение, Новонежинское сельское поселение, Подъяпольское сельское поселение, Романовское сельское поселение, Центральненское сельское поселение, Штыковское сельское поселение и Шкотовский муниципальный

район утрачивают статус муниципальных образований со дня вступления в силу настоящего Закона.

3.Создание Шкотовского муниципального округа не влечет за собой изменения статуса населенных пунктов, входящих в состав территорий поселений Шкотовского муниципального района, а также изменения или прекращения предоставления мер социальной поддержки, установленных действующим законодательством для отдельных категорий граждан.

СТАТЬЯ 2. ГРАНИЦЫ И СОСТАВ ТЕРРИТОРИИ ШКОТОВСКОГО МУНИЦИПАЛЬНОГО ОКРУГА

1.Установить, что границы Шкотовского муниципального округа соответствуют границам Шкотовского муниципального района согласно описанию местоположения границ Шкотовского муниципального округа согласно приложению 1 к настоящему Закону и схеме границ Шкотовского муниципального округа согласно приложению 2 к настоящему Закону.

2.В состав территории Шкотовского муниципального округа входят населенные пункты: поселки городского типа Смоляниново и Шкотово, поселки Мысовой, Новонежино, Подъяпольское, Штыково, села Анисимовка, Многоудобное, Новороссия, Романовка, Стеглянуха, Центральное, деревни Лукьяновка, Моленый Мыс, Новая Москва, Речица, Рождественка, Смяличи, Царевка, железнодорожные разъезды 53 км и Стрелок.

3.Установить административный центр Шкотовского муниципального округа - поселок городского типа Смоляниново.

СТАТЬЯ 3. ПРАВОПРЕЕМСТВО

1.Органы местного самоуправления Шкотовского муниципального округа являются правопреемниками органов местного самоуправления Смоляниновского городского поселения, Шкотовского городского поселения, Новонежинского сельского поселения, Подъяпольского сельского поселения, Романовского сельского поселения, Центральненского сельского поселения, Штыковского сельского поселения и Шкотовского муниципального района, которые на день создания Шкотовского муниципального округа осуществляли полномочия по решению вопросов местного значения на соответствующей территории, в отношениях с органами государственной власти Российской Федерации, органами государственной власти субъектов Российской Федерации, органами местного самоуправления, физическими и юридическими лицами.

2.Вопросы правопреемства подлежат урегулированию муниципальными правовыми актами Думы Шкотовского муниципального округа Приморского края.

СТАТЬЯ 4. ПОРЯДОК ФОРМИРОВАНИЯ ОРГАНОВ МЕСТНОГО САМОУПРАВЛЕНИЯ ШКОТОВСКОГО МУНИЦИПАЛЬНОГО ОКРУГА

1. Структура органов местного самоуправления Шкотовского муниципального округа Приморского края определяется Думой Шкотовского муниципального округа Приморского края (далее - Дума Шкотовского муниципального округа) после ее избрания.

2. Глава Шкотовского муниципального района Приморского края до вступления в должность главы Шкотовского муниципального округа Приморского края (далее - глава Шкотовского муниципального округа):

1) представляет Шкотовский муниципальный округ в отношениях с органами местного самоуправления других муниципальных образований, органами государственной власти, гражданами и организациями, без доверенности действует от имени Шкотовского муниципального округа;

2) подписывает и обнародует нормативные правовые акты, принятые Думой Шкотовского муниципального округа;

3) издает в пределах своих полномочий правовые акты;

4) вправе требовать созыва внеочередного заседания Думы Шкотовского муниципального округа;

5) обеспечивает осуществление органами местного самоуправления Шкотовского муниципального округа полномочий по решению вопросов местного значения и отдельных государственных полномочий, переданных органам местного самоуправления федеральными законами и законами Приморского края;

6) осуществляет иные полномочия, определенные действующим законодательством.

3. После принятия Устава Шкотовского муниципального округа Приморского края глава Шкотовского муниципального округа избирается Думой Шкотовского муниципального округа в порядке и на срок, которые предусмотрены Законом Приморского края от 18 ноября 2014 года № 495-КЗ "О сроке полномочий представительных органов и глав муниципальных образований Приморского края, порядке формирования представительных органов муниципальных районов и порядке избрания глав муниципальных образований Приморского края", и возглавляет администрацию Шкотовского муниципального округа Приморского края (далее - администрация Шкотовского муниципального округа).

4. Дума Шкотовского муниципального округа первого созыва избирается на срок полномочий, установленный Законом Приморского края "О сроке полномочий представительных органов и глав муниципальных образований Приморского края, порядке формирования представительных органов муниципальных районов и порядке избрания глав муниципальных образований Приморского края", состоит из 17 депутатов, избираемых по мажоритарной избирательной системе по одномандатным избирательным округам.

При проведении выборов в Думу Шкотовского муниципального округа первого созыва схема избирательных округов утверждается организующей указанные выборы избирательной комиссией.

Организацию проведения первого заседания Думы Шкотовского муниципального округа осуществляет глава Шкотовского муниципального района Приморского края.

5. До формирования органов местного самоуправления Шкотовского муниципального округа полномочия по решению вопросов местного значения Шкотовского муниципального округа на соответствующих территориях в соответствии со статьями 14, 15, 16 Федерального закона "Об общих принципах организации местного самоуправления в Российской Федерации" осуществляют органы местного самоуправления, которые на день создания Шкотовского муниципального округа осуществляли полномочия по решению вопросов местного значения на этих территориях.

6. Полномочия представительных органов Шкотовского муниципального района, Смоляниновского городского поселения, Шкотовского городского поселения, Новонежинского сельского поселения, Подъяпольского сельского поселения, Романовского сельского поселения, Центральненского сельского поселения, Штыковского сельского поселения прекращаются со дня первого заседания Думы Шкотовского муниципального округа.

7. Полномочия глав Смоляниновского городского поселения, Шкотовского городского поселения, Новонежинского сельского поселения, Подъяпольского сельского поселения, Романовского сельского поселения, Центральненского сельского поселения, Штыковского сельского поселения прекращаются со дня формирования администрации Шкотовского муниципального округа.

8. Полномочия главы Шкотовского муниципального района Приморского края прекращаются со дня вступления в должность главы Шкотовского муниципального округа.

9. Со дня формирования контрольно-счетного органа Шкотовского муниципального округа Приморского края прекращаются полномочия контрольно-счетного органа Шкотовского муниципального района Приморского края.

СТАТЬЯ 5. ПОРЯДОК ИСПОЛНЕНИЯ БЮДЖЕТОВ ПОСЕЛЕНИЙ И ШКОТОВСКОГО МУНИЦИПАЛЬНОГО РАЙОНА В 2023 ГОДУ, СОСТАВЛЕНИЕ ПРОЕКТА БЮДЖЕТА, УТВЕРЖДЕНИЕ БЮДЖЕТА ШКОТОВСКОГО МУНИЦИПАЛЬНОГО ОКРУГА НА 2024 ГОД И НА ПЛАНОВЫЙ ПЕРИОД 2025 И 2026 ГОДОВ И ЕГО ИСПОЛНЕНИЯ В 2024 ГОДУ

1. Полномочия, связанные с исполнением бюджетов Смоляниновского городского поселения, Шкотовского городского поселения, Новонежинского

сельского поселения, Подъяпольского сельского поселения, Романовского сельского поселения, Центральненского сельского поселения, Штыковского сельского поселения на 2023 год и на плановый период 2024 и 2025 годов, осуществляются:

до формирования администрации Шкотовского муниципального округа - администрациями Смоляниновского городского поселения, Шкотовского городского поселения, Новонежинского сельского поселения, Подъяпольского сельского поселения, Романовского сельского поселения, Центральненского сельского поселения, Штыковского сельского поселения;

со дня формирования администрации Шкотовского муниципального округа - администрацией Шкотовского муниципального округа.

2. Полномочия, связанные с исполнением бюджета Шкотовского муниципального района на 2023 год и на плановый период 2024 и 2025 годов, осуществляются:

до формирования администрации Шкотовского муниципального округа - администрацией Шкотовского муниципального района Приморского края;

со дня формирования администрации Шкотовского муниципального округа - администрацией Шкотовского муниципального округа.

3. Полномочия, связанные с внесением изменений в решения о бюджетах Смоляниновского городского поселения, Шкотовского городского поселения, Новонежинского сельского поселения, Подъяпольского сельского поселения, Романовского сельского поселения, Центральненского сельского поселения, Штыковского сельского поселения на 2023 год и на плановый период 2024 и 2025 годов, осуществляются:

до первого заседания Думы Шкотовского муниципального округа - представительными органами Смоляниновского городского поселения, Шкотовского городского поселения, Новонежинского сельского поселения, Подъяпольского сельского поселения, Романовского сельского поселения, Центральненского сельского поселения, Штыковского сельского поселения;

со дня первого заседания Думы Шкотовского муниципального округа - Думой Шкотовского муниципального округа.

4. Полномочия, связанные с внесением изменений в решение о бюджете Шкотовского муниципального района на 2023 год и на плановый период 2024 и 2025 годов, осуществляются:

до первого заседания Думы Шкотовского муниципального округа - Думой Шкотовского муниципального района Приморского края;

со дня первого заседания Думы Шкотовского муниципального округа - Думой Шкотовского муниципального округа.

5. Составление отчетов об исполнении бюджетов Смоляниновского городского поселения, Шкотовского городского поселения, Новонежинского сельского поселения, Подъяпольского сельского поселения, Романовского сельского поселения, Центральненского сельского поселения, Штыковского сельского поселения и Шкотовского муниципального района за 2023 год осуществляется отдельно по каждому поселению и Шкотовскому муниципальному району администрацией Шкотовского муниципального

округа.

6. Рассмотрение и утверждение отчетов об исполнении бюджетов Смоляниновского городского поселения, Шкотовского городского поселения, Новонежинского сельского поселения, Подъяпольского сельского поселения, Романовского сельского поселения, Центральненского сельского поселения, Штыковского сельского поселения и Шкотовского муниципального района за 2023 год осуществляется отдельно по каждому поселению и Шкотовскому муниципальному району Думой Шкотовского муниципального округа.

7. Начиная с 2024 года в межбюджетных отношениях с бюджетами бюджетной системы Российской Федерации бюджет Шкотовского муниципального округа учитывается как единый бюджет Шкотовского муниципального округа.

8. Составление проекта бюджета Шкотовского муниципального округа на 2024 год и на плановый период 2025 и 2026 годов до формирования администрации Шкотовского муниципального округа осуществляется администрацией Шкотовского муниципального района Приморского края, а со дня формирования администрации Шкотовского муниципального округа - администрацией Шкотовского муниципального округа.

9. Бюджет Шкотовского муниципального округа на 2024 год и на плановый период 2025 и 2026 годов утверждается Думой Шкотовского муниципального округа.

СТАТЬЯ 6. ЗАКЛЮЧИТЕЛЬНЫЕ ПОЛОЖЕНИЯ

1. Настоящий Закон, за исключением частей 1-4 статьи 4 настоящего Закона, вступает в силу со дня его официального опубликования.

2. Части 1-4 статьи 4 настоящего Закона вступают в силу по истечении одного месяца после дня вступления в силу настоящего Закона при отсутствии предусмотренной частью 5 статьи 34 Федерального закона "Об общих принципах организации местного самоуправления в Российской Федерации" инициативы граждан о проведении местного референдума по вопросу определения структуры органов местного самоуправления Шкотовского муниципального округа.

3. Со дня вступления в силу настоящего Закона и до внесения изменений в законодательство Приморского края, связанных со вступлением в силу настоящего Закона, Шкотовский муниципальный округ участвует в бюджетных, налоговых, гражданских и иных правоотношениях, органы местного самоуправления Шкотовского муниципального округа решают вопросы местного значения, осуществляют установленные полномочия и права, соблюдают требования и исполняют предписания федеральных законов и принятых в соответствии с ними иных нормативных правовых актов Российской Федерации, законов и иных нормативных правовых актов Приморского края наравне с городскими округами и органами местного самоуправления городских округов.

4. Со дня вступления в силу настоящего Закона признать утратившими силу:

1) Закон Приморского края от 7 декабря 2004 года № 192-КЗ "О Шкотовском муниципальном районе";

2) Закон Приморского края от 17 марта 2008 года № 221-КЗ "О внесении изменения в статью 5 Закона Приморского края "О Шкотовском муниципальном районе";

3) статью 18 Закона Приморского края от 13 ноября 2012 года № 123-КЗ "О внесении изменений в отдельные законодательные акты Приморского края в связи с изменением наименований некоторых сельских населенных пунктов Приморского края";

4) Закон Приморского края от 28 июля 2015 года № 655-КЗ "О внесении изменений в Закон Приморского края "О Шкотовском муниципальном районе";

5) Закон Приморского края от 4 мая 2018 года № 285-КЗ "О внесении изменений в Закон Приморского края "О Шкотовском муниципальном районе";

6) статью 4 Закона Приморского края от 24 декабря 2018 года № 430-КЗ "О внесении изменений в отдельные законодательные акты Приморского края в части установления границ муниципальных образований Приморского края";

7) Закон Приморского края от 6 декабря 2007 года № 167-КЗ "О разграничении имущества, находящегося в муниципальной собственности, между Шкотовским муниципальным районом и поселениями, образованными в границах Шкотовского муниципального района";

8) Закон Приморского края от 4 августа 2010 года № 663-КЗ "О внесении изменений в Закон Приморского края "О разграничении имущества, находящегося в муниципальной собственности, между Шкотовским муниципальным районом и поселениями, образованными в границах Шкотовского муниципального района";

9) Закон Приморского края от 5 апреля 2013 года № 180-КЗ "О внесении изменений в Закон Приморского края "О разграничении имущества, находящегося в муниципальной собственности, между Шкотовским муниципальным районом и поселениями, образованными в границах Шкотовского муниципального района";

10) статью 13 Закона Приморского края от 6 октября 2015 года № 678-КЗ "О внесении изменений в законодательные акты Приморского края о разграничении имущества, находящегося в муниципальной собственности, между муниципальными районами и поселениями, образованными в границах муниципальных районов";

11) Закон Приморского края от 2 ноября 2015 года № 697-КЗ "О внесении изменений в Закон Приморского края "О разграничении имущества, находящегося в муниципальной собственности, между Шкотовским муниципальным районом и поселениями, образованными в границах Шкотовского муниципального района";

12) Закон Приморского края от 4 мая 2018 года № 275-КЗ "О внесении изменений в Закон Приморского края "О разграничении имущества, находящегося в муниципальной собственности, между Шкотовским муниципальным районом и поселениями, образованными в границах Шкотовского муниципального района";

13) Закон Приморского края от 3 июня 2019 года № 513-КЗ "О внесении изменения в приложение 4 к Закону Приморского края "О разграничении имущества, находящегося в муниципальной собственности, между Шкотовским муниципальным районом и поселениями, образованными в границах Шкотовского муниципального района";

14) Закон Приморского края от 1 августа 2022 года № 161-КЗ "О внесении изменений в приложение 4 к Закону Приморского края "О разграничении имущества, находящегося в муниципальной собственности, между Шкотовским муниципальным районом и поселениями, образованными в границах Шкотовского муниципального района";

15) Закон Приморского края от 4 февраля 2015 года № 554-КЗ "О разграничении объектов муниципальной собственности между сельскими поселениями Шкотовского муниципального района и Шкотовским муниципальным районом";

16) Закон Приморского края от 30 апреля 2015 года № 617-КЗ "О внесении изменений в приложение 4 к Закону Приморского края "О разграничении объектов муниципальной собственности между сельскими поселениями Шкотовского муниципального района и Шкотовским муниципальным районом";

17) Закон Приморского края от 2 ноября 2015 года № 698-КЗ "О внесении изменений в Закон Приморского края "О разграничении объектов муниципальной собственности между сельскими поселениями Шкотовского муниципального района и Шкотовским муниципальным районом";

18) Закон Приморского края от 3 марта 2016 года № 777-КЗ "О внесении изменений в Закон Приморского края "О разграничении объектов муниципальной собственности между сельскими поселениями Шкотовского муниципального района и Шкотовским муниципальным районом";

19) Закон Приморского края от 1 февраля 2017 года № 82-КЗ "О внесении изменений в Закон Приморского края "О разграничении объектов муниципальной собственности между сельскими поселениями Шкотовского муниципального района и Шкотовским муниципальным районом";

20) статью 3 Закона Приморского края от 12 февраля 2018 года № 237-КЗ "О внесении изменений в законодательные акты Приморского края о разграничении объектов муниципальной собственности между сельскими поселениями и муниципальными районами, в состав которых они входят";

21) Закон Приморского края от 9 апреля 2018 года № 263-КЗ "О внесении изменений в Закон Приморского края "О разграничении объектов муниципальной собственности между сельскими поселениями Шкотовского муниципального района и Шкотовским муниципальным районом";

22) Закон Приморского края от 3 июня 2019 года № 512-КЗ "О внесении изменения в приложение 1 к Закону Приморского края "О разграничении объектов муниципальной собственности между сельскими поселениями Шкотовского муниципального района и Шкотовским муниципальным районом";

23) Закон Приморского края от 30 марта 2020 года № 761-КЗ "О внесении изменений в приложение 2 к Закону Приморского края "О разграничении объектов муниципальной собственности между сельскими поселениями Шкотовского муниципального района и Шкотовским муниципальным районом";

24) Закон Приморского края от 26 апреля 2022 года № 87-КЗ "О внесении изменений в Закон Приморского края "О разграничении объектов муниципальной собственности между сельскими поселениями Шкотовского муниципального района и Шкотовским муниципальным районом".

5. Думе Шкотовского муниципального округа обеспечить принятие муниципальных правовых актов, предусмотренных частью 2 статьи 3 настоящего Закона, в течение трех месяцев со дня формирования Думы Шкотовского муниципального округа.

Исполняющая обязанности
Губернатора края



В.Г. Щербина

г. Владивосток
27 января 2023 года
№ 288-КЗ

Приложение 1
к Закону
Приморского края
от 27.01.2023 № 288-КЗ

Описание местоположения границ Шкотовского муниципального округа

Номер точки	Координаты в системе координат МСК-25, зона 2		Координаты в системе координат WGS-84		Описание прохождения границы муниципального образования*
	X	Y	широта	долгота	
1	2	3	4	5	6
Контур № 1					
1	428001,44	2199995,32	43°43'46.89"	132°28'35.73"	<p>От точки стыка границ Шкотовский муниципальный округ - Уссурийский городской округ - Михайловский муниципальный район граница идет в общем юго-восточном направлении по водоразделу хребта, отходящего от гор Пржевальского, до точки, расположенной на высоте с отметкой 628,6</p> <p>Граница идет в общем северо-восточном направлении по водоразделу хребта, отходящего от гор Пржевальского, до точки, расположенной на дороге Николаевка - Многоудобное, возле перевала Пржевальского</p> <p>Граница идет в общем восточном направлении по водоразделу хребта, отходящего от гор Пржевальского, пересекая дорогу Николаевка - Многоудобное, по северной стороне земельного участка с кадастровым номером 25:24:010101:1</p> <p>Граница идет в общем юго-восточном направлении по водоразделу хребта, отходящего от гор Пржевальского, по северо-восточной стороне земельного участка с кадастровым номером 25:24:010101:1, через высоту с отметкой 566,4</p>
2	426562,60	2200771,76	43°43'00.66"	132°29'11.37"	
3	427084,12	2205429,96	43°43'19.74"	132°32'39.09"	
4	427121,23	2210340,25	43°43'23.14"	132°36'18.40"	
5	421657,63	2216435,92	43°40'28.69"	132°40'53.74"	

1	2	3	4	5	6
6	411117.79	2224046.35	43°34'50.17"	132°46'38.75"	<p>Граница идет в общем юго-восточном направлении по водоразделу хребта, отходящего от гор Пржевальского, по границам земельных участков с кадастровыми номерами 25:24:010101:1, 25:00:000000:215 до точки стыка границ Шкотовский муниципальный округ - Анучинский муниципальный округ - Михайловский муниципальный район, расположенной в 1,5 км к западу от высоты с отметкой 865,0 - вершина горы Скалистая (северо-восточный угол границы Уссурийского заповедника)</p> <p>От точки стыка границ Шкотовский муниципальный округ - Анучинский муниципальный округ - Михайловский муниципальный район граница идет в юго-восточном направлении примерно 3,7 км по границе земельного участка с кадастровым номером 25:24:010101:1, затем граница идет в общем южном направлении по границе и вблизи земельного участка с кадастровым номером 25:33:000000:61 примерно 7,7 км до вершины с отметкой 808,4 с геодезическим пунктом (далее - ГП) - вершина горы Медная</p>
7	400421.51	2225950.62	43°29'04.31"	132°48'08.86"	<p>Далее граница идет по водоразделу гор Пржевальского в общем юго-восточном направлении примерно 0,5 км до земельного участка с кадастровым номером 25:24:010201:578 и далее - по его границе примерно 7,3 км, затем граница идет в том же направлении примерно 0,1 км до границы земельного участка с кадастровым номером 25:24:010201:578, далее - по его границе примерно 10,3 км до точки стыка границ Шкотовский муниципальный округ - Анучинский муниципальный округ - Партизанский городской округ, расположенной на высоте с отметкой 1241,8 (с ГП) - вершина горы Лысая (с ГП)</p>
8	390545.19	2234364.64	43°23'47.15"	132°54'27.52"	<p>От точки стыка границ Шкотовский муниципальный округ - Анучинский муниципальный округ - Партизанский городской</p>

1	2	3	4	5	6
9	389007.10	2236199.31	43°22'57.88"	132°55'49.68"	округ граница идет в общем юго-восточном направлении по водоразделу до точки, расположенной в 0,7 км к северо-востоку от высоты с отметкой 1068,8 (вершина горы Тысячная), в 2,4 км к юго-востоку от высоты с отметкой 1241,8 - вершина горы Лысяя
					От указанной точки граница идет в общем юго-западном направлении по водоразделу через высоту с отметкой 1068,8 (вершина горы Тысячная) до точки, расположенной в 0,6 км к югу от высоты с отметкой 1068,8 - гора Тысячная
10	387825.18	2235847.12	43°22'19.48"	132°55'34.54"	Далее граница идет в общем юго-восточном направлении по водоразделу, огибая с юго-запада гору Пуганая с отметкой 693,1, до точки, расположенной в 1,1 км к северо-востоку от высоты с отметкой 645,5, в 1,5 км к юго-востоку от высоты с отметкой 693,1 - вершина горы Пуганая
11	384322.51	2238175.40	43°20'26.69"	132°57'19.37"	От указанной точки граница идет в общем юго-западном направлении, пересекая автомобильную дорогу, по водоразделу через высоту с отметкой 645,5 до точки, расположенной в 1,2 км к северу от высоты с отметкой 531,7
12	383264.35	2236702.25	43°19'51.97"	132°56'14.41"	Далее граница идет в общем юго-западном направлении по водоразделу, огибая с юга высоту с отметкой 846,8, до точки, расположенной в 0,1 км к северу от высоты с отметкой 997,6
13	379889.19	2230499.76	43°18'00.64"	132°51'40.65"	От указанной точки граница идет в общем юго-восточном направлении через высоты с отметками 997,6; 959,0 до точки, расположенной в 0,7 км к северо-востоку от высоты с отметкой 998,9, в 1,4 км к юго-востоку от высоты с отметкой 959,0
14	377844.49	2232096.91	43°16'54.92"	132°52'52.41"	Далее граница идет в юго-западном направлении через высоты с отметками 998,9; 741,8 до точки, расположенной в 0,3 км к юго-западу от высоты с отметкой 741,8
15	375950.59	2229740.12	43°15'52.78"	132°51'08.76"	Далее граница идет в общем южном направлении до точки, расположенной в 2,0 км к северо-востоку от высоты с отметкой 831,7, в 0,3 км к юго-западу от высоты с отметкой 741,8
16	375201.71	2229577.02	43°15'28.46"	132°51'01.87"	

1	2	3	4	5	6
					Далее граница идет в общем юго-западном направлении через высоту с отметкой 831,7 до точки, расположенной в 0,7 км к юго-западу от высоты с отметкой 831,7, в 2,1 км к северо-востоку от высоты с отметкой 1230,0 - вершина горы Туманная
17	373617.40	2227262.00	43°14'36.34"	132°49'20.00"	От указанной точки граница идет в общем юго-восточном направлении по водоразделу через высоту с отметкой 763,8 до точки, расположенной в 0,9 км к юго-востоку от высоты с отметкой 521,6, в 1,3 км к северо-востоку от высоты с отметкой 472,3
18	367755.61	2228458.36	43°11'26.82"	132°50'15.75"	Далее граница идет в общем южном направлении через высоту с отметкой 472,3 до точки, расположенной в 0,6 км к юго-востоку от высоты с отметкой 472,3
19	365943.14	2228143.91	43°10'27.99"	132°50'02.67"	Далее граница идет в общем юго-западном направлении, пересекая высоковольтную линию электропередачи, через высоту с отметкой 573,2, пересекая лесную дорогу, идущую из села Анисимовка в село Тигровой, до точки стыка границ Шкотовский муниципальный округ - Партизанский городской округ - Партизанский муниципальный округ
20	358408.19	2225272.35	43°06'22.85"	132°47'59.20"	От точки стыка границ Шкотовский муниципальный округ - Партизанский муниципальный округ - Партизанский городской округ, расположенной на высоте без отметки, в 1,1 км к северо-востоку от высоты с отметкой 1279,4 - вершина горы Литовка, в 3,0 км к юго-западу от высоты с отметкой 679,7 граница идет в общем юго-западном направлении по водоразделу юго-западного отрога хребта Ливадийский, проходит через высоту с отметкой 1279,4 (вершина горы Литовка) до высоты с отметкой 1197,8
21	355340.77	2223107.25	43°04'42.69"	132°46'24.99"	От указанной точки граница идет в общем юго-западном направлении по водоразделу юго-западного отрога хребта Ливадийский, проходит через высоты с отметками 1124,7; 1332,6 - вершина горы Ливадийская; 1192,2 до точки, расположенной в 1,8 км к северо-западу от высоты с отметкой 1192,2 и в 2,2 км к северо-востоку от высоты с
22	353597.45	2212765.38	43°03'42.18"	132°38'48.87"	

1	2	3	4	5	6
					отметкой 1120,3
23	348730.15	2208165.76	43°01'02.54"	132°35'28.52"	Затем граница идет в общем юго-западном направлении по водоразделу юго-западного отрога хребта Ливадийский, проходит через высоту с отметкой 1120,3 до точки, расположенной на одном из истоков реки Петровка, в 0,7 км к северо-востоку от перевала Душкинский
24	346704.99	2200953.37	42°59'53.67"	132°30'11.36"	Далее граница идет в общем юго-западном направлении по водоразделу юго-западного отрога хребта Ливадийский, проходит через перевал Душкинский с отметкой 395,0, через высоты с отметками 846,4; 706,3 до точки, расположенной в 1,5 км к юго-западу от высоты с отметкой 706,3, в 2,2 км к северо-западу от высоты с отметкой 640,0
25	340957.59	2203675.89	42°56'48.72"	132°32'15.09"	Граница идет в общем юго-восточном направлении по водоразделу между рекой Большая Рудневка и рекой, протекающей в пади Церковная через высоты с отметками 640,0; 504,6 до точки стыка границ Шкотовский муниципальный округ - городской округ закрытое административно-территориальное образование город Фокино - Партизанский муниципальный округ
26	346845,64	2196835,81	42°59'56.26"	132°27'09.53"	От точки стыка границ Шкотовский муниципальный округ - городской округ закрытое административно-территориальное образование город Фокино - Партизанский муниципальный округ граница идет в северо-западном направлении до точки, расположенной у ручья Пашкеевский, в 210 м к востоку от вершины с отметкой 347,2
27	347671,79	2197105,42	43°00'23.16"	132°27'20.88"	Далее граница идет в общем северно-восточном направлении, пересекая ручей Пашкеевский
28	348700,74	2198323,64	43°00'57.08"	132°28'13.98"	Далее граница идет в общем северно-восточном направлении, пересекая реку Промысловка, до точки, расположенной в 1,4 км к юго-западу от вершины с отметкой 399,6
29	351360,90	2198506,02	43°02'23.35"	132°28'20.29"	Далее граница идет в общем северном направлении, пересекая реку Сахарная, до точки, расположенной у истока ручья в 1,4 км к юго-востоку от вершины с отметкой 225,4

1	2	3	4	5	6
					Далее граница идет в северо-западном направлении вдоль ручья до точки, расположенной в 1,2 км к юго-западу от вершины с отметкой 225,4
30	352086,17	2197081,20	43°02'46.16"	132°27'16.88"	От указанной точки граница идет в юго-западном направлении, пересекая реку Сахарная, линии электропередачи до точки, расположенной на обочине автомобильной дороги
31	351258,67	2195769,01	43°02'18.71"	132°26'19.48"	Далее граница идет в общем северном направлении вдоль автомобильной дороги, затем пересекает ее в точке стыка границ Шкотовский муниципальный округ - городской округ закрытое административно-территориальное образование город Фокино - городской округ Большой Камень
32	352223,20	2195608,78	43°02'49.88"	132°26'11.75"	От точки стыка границ Шкотовский муниципальный округ - городской округ закрытое административно-территориальное образование город Фокино - городской округ Большой Камень граница идет в северо-западном направлении вдоль западной полосы отвода автомобильной дороги А-188 Артем - Находка - порт Восточный, по западной границе земельного участка с кадастровым номером 25:24:040201:45
33	354207,98	2194947,94	43°03'53.85"	132°25'41.21"	Граница идет в общем северо-западном направлении вдоль южной стороны полосы отвода автомобильной дороги А-188 Артем - Находка - порт Восточный, по южной границе земельного участка с кадастровым номером 25:24:040201:44
34	355706,35	2191777,83	43°04'40.79"	132°23'20.09"	Граница проходит в северном направлении вдоль полосы отвода автомобильной дороги А-188 Артем - Находка - порт Восточный по восточной границе земельного участка с кадастровым номером 25:36:030101:2
35	358814,25	2192132,07	43°06'21.66"	132°23'33.58"	Граница идет в общем северном направлении вдоль западной стороны полосы отвода автомобильной дороги А-188 Артем - Находка - порт Восточный
36	364406,23	2193358,74	43°09'23.44"	132°24'23.95"	Граница идет в северо-западном направлении по правому берегу ручья в пади Чернюкова вверх по течению условного пересечения ручья и западной стороны полосы отвода автомобильной дороги А-188 Артем - Находка - порт
37	364932,37	2192511,75	43°09'40.05"	132°23'46.10"	

1	2	3	4	5	6
					Восточный
					Граница идет в юго-западном направлении по восточной стороне полосы отвода железнодорожной ветки Смоляниново - Дунай, по восточной границе земельного участка с кадастровым номером 25:36:050101:46
38	364837,49	2192469,10	43°09'36.96"	132°23'44.28"	Граница идет в северо-западном направлении и пересекает железнодорожную ветку Смоляниново - Дунай
39	364926,46	2192417,23	43°09'39.81"	132°23'41.92"	Граница идет в северо-восточном направлении по западной стороне полосы отвода железнодорожной ветки Смоляниново - Дунай, по западной границе земельных участков с кадастровыми номерами: 25:36:050101:46; 25:36:020201:4
40	367249,01	2193782,94	43°10'55.75"	132°24'40.76"	Граница идет в западном направлении вдоль правого берега реки Петровка, по южной границе земельных участков с кадастровыми номерами 25:24:000000:2583 (контур 1), 25:24:000000:2606 (контур 7), 25:24:000000:2583 (контур 7), 25:24:000000:2634 (контур 3) до точки стыка границ Шкотовский муниципальный округ - городской округ Большой Камень
41	368908,48	2192104,95	43°11'48.65"	132°23'25.31"	От указанной точки стыка границ Шкотовский муниципальный округ - городской округ Большой Камень граница идет по береговой линии бухты Суходол Уссурийского залива в общем северо-западном направлении, огибая мыс Азарьева и мыс Теляковского, далее - меняет направление на северо-восточное, огибая мыс Виноградного
42	376687,16	2188026,28	43°15'58.51"	132°20'19.04"	Далее граница идет по береговой линии вдоль бухты Муравьиная Уссурийского залива в общем северо-восточном направлении, огибает мыс Обрывистый и меняет направление на северо-западное до точки стыка границ Шкотовский муниципальный округ - Артемовский городской округ
43	382177,78	2184651,32	43°18'54.54"	132°17'45.29"	От точки стыка границ Шкотовский муниципальный округ - Артемовский городской округ граница идет в общем северо-восточном направлении вдоль реки Артемовка
44	387186,51	2188951,31	43°21'39.12"	132°20'52.41"	Далее граница идет в северо-западном направлении, пересекая

1	2	3	4	5	6
45	387809,74	2188679,29	43°21'59.17"	132°20'39.88"	протоку реки Артемовка
46	388249,44	2189144,93	43°22'13.66"	132°21'00.24"	Далее граница идет в общем северо-восточном направлении до точки, расположенной примерно в 70 м к югу от правого берега реки Артемовка
47	388551,81	2189054,13	43°22'23.40"	132°20'55.98"	Далее граница идет в общем северо-западном направлении, пересекая реку Артемовка
48	389668,33	2186991,01	43°22'58.47"	132°19'23.54"	Далее граница идет в общем северо-западном направлении, пересекая линию электропередачи, до точки, расположенной в 0,3 км к северу от вершины с отметкой 215,3
49	390835,50	2187550,07	43°23'36.58"	132°19'47.51"	Граница идет в общем северо-восточном направлении, пересекая автомобильную дорогу, до точки, расположенной в 0,3 км к югу от вершины с отметкой 298,9
50	391147,71	2189116,2	43°23'47.53"	132°20'56.85"	Далее граница идет в северо-восточном направлении до точки, расположенной на вершине с отметкой 270,5
51	393630,21	2190364,54	43°25'08.61"	132°21'50.52"	От указанной точки граница идет в общем северо-восточном направлении, пересекая реку Суражевка, до точки, расположенной на вершине склона
52	394970,9	2188693,13	43°25'51.15"	132°20'35.26"	Далее граница идет в северо-западном направлении до точки, расположенной в 1,2 км к юго-западу от вершины с отметкой 418,4
53	397462,15	2190982,96	43°27'13.06"	132°22'15.25"	Граница идет в северо-восточном направлении до точки, расположенной в 2,0 км к югу от вершины с отметкой 183,0
54	398015,2	2189806,57	43°27'30.36"	132°21'22.54"	Далее граница идет в северо-западном направлении до точки, расположенной на вершине с отметкой 196,4 (гора Радчиха)
55	400553,95	2191599,94	43°28'53.54"	132°22'40.47"	Граница идет в общем северо-восточном направлении через вершину с отметкой 183,0, пересекая безымянный ручей
56	403991,72	2189116,62	43°30'43.59"	132°20'47.48"	Далее граница идет в общем северо-западном направлении, пересекая реку Ивнянка, до точки, расположенной в 1,2 км к югу от вершины с отметкой 344,4 и в 1,8 км к западу от вершины с отметкой 369,0
57	404196,88	2185814,09	43°30'48.45"	132°18'20.34"	Граница идет в западном направлении до точки, расположенной на вершине с отметкой 521,8

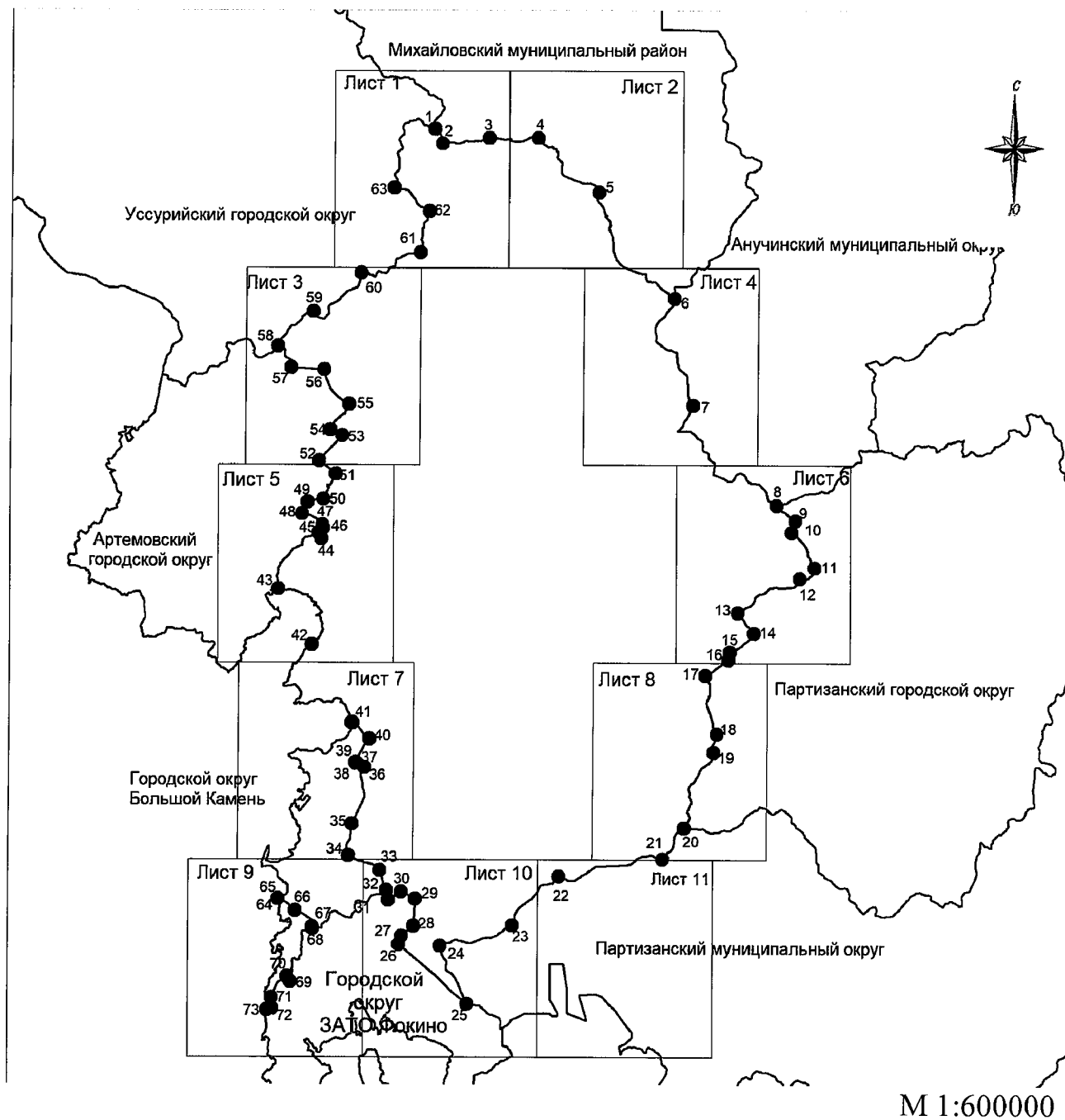
1	2	3	4	5	6
					Далее граница идет в общем северо-западном направлении между рекой Пушкаревка и ручьем Сухой до точки стыка границ Шкотовский муниципальный округ - Артемовский городской округ - Уссурийский городской округ
58	406338,46	2184525,17	43°31'57.11"	132°17'21.33"	От точки стыка границ Шкотовский муниципальный округ - Артемовский городской округ - Уссурийский городской округ граница идет в общем северо-восточном направлении по водоразделу хребта, по западной стороне земельного участка с кадастровым номером 25:24:000000:2570 (контур 1), через высоту с отметкой 700,8, по южной стороне земельного участка с кадастровым номером 25:18:035304:2
59	409787,42	2188021,41	43°33'50.75"	132°19'54.44"	Далее граница идет в общем северо-восточном направлении по водоразделу хребта через высоты с отметками 558,1; 660,3, по юго-восточной стороне земельного участка с кадастровым номером 25:18:035304:2
60	413625,74	2192728,92	43°35'57.57"	132°23'21.41"	Затем граница проходит в общем северо-восточном направлении по водоразделу хребта, по восточной стороне земельного участка с кадастровым номером 25:18:035304:2
61	415655,40	2198617,54	43°37'06.29"	132°27'42.53"	Далее граница идет в общем северном направлении по водоразделу хребта, по восточной стороне земельного участка с кадастровым номером 25:18:035304:2, через перевал с отметкой 369,0, по которому проходит грунтовая дорога Каймановка - Многоудобное
62	419784,54	2199509,54	43°39'20.48"	132°28'19.54"	Затем граница идет по водоразделу хребта в общем северо-западном направлении, по восточной стороне земельного участка с кадастровым номером 25:18:035304:2
63	422118,85	2195978,36	43°40'34.35"	132°25'40.37"	Далее граница проходит в общем северо-восточном направлении по водоразделу хребта, идущего от гор Пржевальского, огибая с севера исток ручья Аникин, идет по восточной стороне земельного участка с кадастровым номером 25:18:035304:2 до точки стыка границ Шкотовский муниципальный округ - Уссурийский городской округ - Михайловский муниципальный район
1	428001,44	2199995,32	43°43'46.89"	132°28'35.73"	

Номер точки	Координаты в системе координат МСК-25, зона 2		Координаты в системе координат WGS-84		Описание прохождения границы муниципального образования*
	X	Y	широта	долгота	
1	2	3	4	5	6
Контур № 2					
64	351391,59	2184829,73	43°02'17.33"	132°18'16.25"	От точки стыка границ Шкотовский муниципальный округ - городской округ Большой Камень граница идет в северо-восточном направлении 5 метров
65	351396,71	2184830,73	43°02'17.50"	132°18'16.29"	Граница идет в общем юго-восточном направлении, пересекая автомобильную дорогу Большой Камень - Подъяпольское, по северной стороне проселочной дороги, далее - по северо-восточной стороне земельного участка с кадастровым номером 25:24:060101:361
66	350202,91	2186560,08	43°01'39.76"	132°19'33.54"	Граница идет в юго-восточном направлении по границе земельных участков с кадастровыми номерами 25:36:010206:62, 25:24:060101:164 (контур 1), 25:24:060101:164 (контур 2), 25:24:000000:395 до пересечения земельных участков с кадастровыми номерами 25:36:030101:2, 25:24:000000:395, далее - в южном направлении по западной стороне отвода железнодорожной ветки Смоляниново - Дунай
67	348595,71	2188205,96	43°00'48.57"	132°20'47.37"	Граница идет в общем юго-восточном направлении, пересекая железнодорожную ветку Смоляниново - Дунай, по смежеству между участками с кадастровыми номерами 25:36:030101:2, 25:24:060101:18
68	348441,40	2188282,19	43°00'43.61"	132°20'5.85"	Далее граница проходит в общем южном направлении вдоль железнодорожной ветки Смоляниново - Дунай
69	343158,72	2186062,79	42°57'51.29"	132°19'16.75"	Далее граница идет в общем северо-западном направлении, пересекая реку Южанка
70	343655,98	2185743,78	42°58'07.23"	132°19'02.31"	Граница идет в общем юго-западном направлении через вершины склонов до точки, расположенной в 1,8 км к северо-западу от вершины с отметкой 252,5 (гора Открытая)
71	341562,45	2184201,88	42°56'58.57"	132°17'55.85"	Далее граница идет в южном направлении до точки,

1	2	3	4	5	6
72	340485,37	2184257,19	42°56'23.71"	132°17'59.09"	расположенной в 1,0 км к северо-западу от вершины с отметкой 252,5 (гора Открытая)
73	340332,02	2183725,78	42°56'18.45"	132°17'35.77"	Затем граница проходит в юго-западном направлении до точки, расположенной на береговой линии Уссурийского залива
64	351391,59	2184829,73	43°02'17.33"	132°18'16.25"	Граница идет по береговой линии Уссурийского залива, огибая мыс Открытый, мыс Полосатик, мыс Таранный, до точки, расположенной на мысе Ильмовый

*При описании границ Шкотовского муниципального округа использовались карты масштаба 1:100000 следующих номенклатур: К-53-1 (состояние местности на 1989 год, издание 1995 года), К-53-2 (состояние местности на 1989 год, издание 2005 года), К-53-13 (состояние местности на 1989 год, издание 2005 года), К-53-14 (состояние местности на 1990 год, издание 2005 года), К-53-25 (состояние местности на 1989 год, издание 2005 года), К-53-26 (состояние местности на 1990 год, издание 2005 года), К-53-37 (состояние местности на 1990 год, издание 2005 года), К-53-38 (состояние местности на 1990 год, издание 1995 года) и сведения, внесенные в Единый государственный реестр недвижимости по состоянию на 27 декабря 2022 года.

Общая схема границ Шкотовского муниципального округа



Условные обозначения:




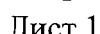
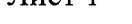
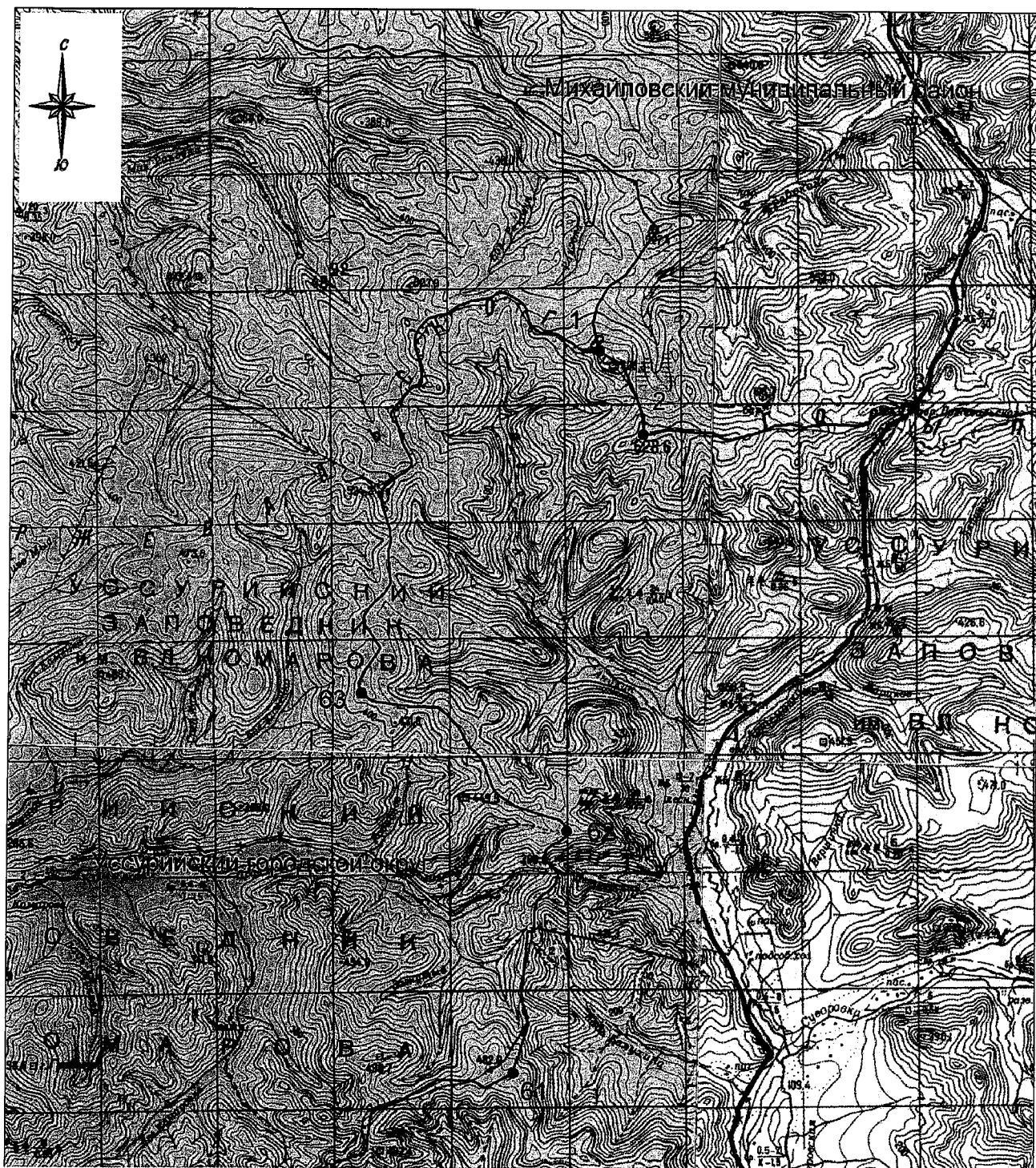
-  - границы Шкотовского муниципального округа
-  - характерная точка границ Шкотовского муниципального округа
-  - номер характерной точки границ Шкотовского муниципального округа
-  Лист 1 - номер выносного листа
-  - граница стыка смежных муниципальных образований

Схема границ Шкотовского муниципального округа

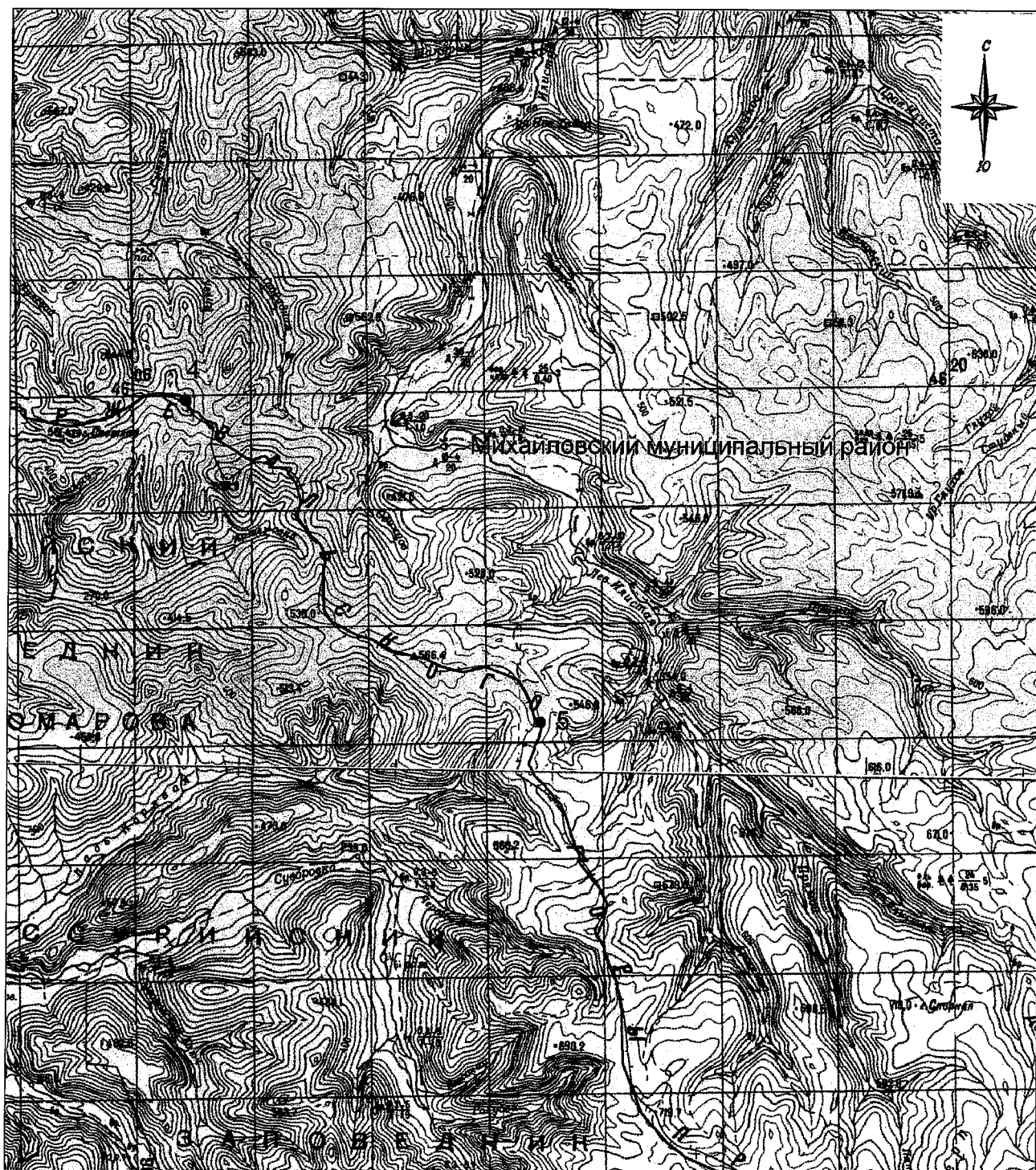


М 1:100000

Условные обозначения:

- - границы Шкотовского муниципального округа
- - характерная точка границ Шкотовского муниципального округа
- 1 - номер характерной точки границ Шкотовского муниципального округа
- - граница стыка смежных муниципальных образований

Схема границ Шкотовского муниципального округа

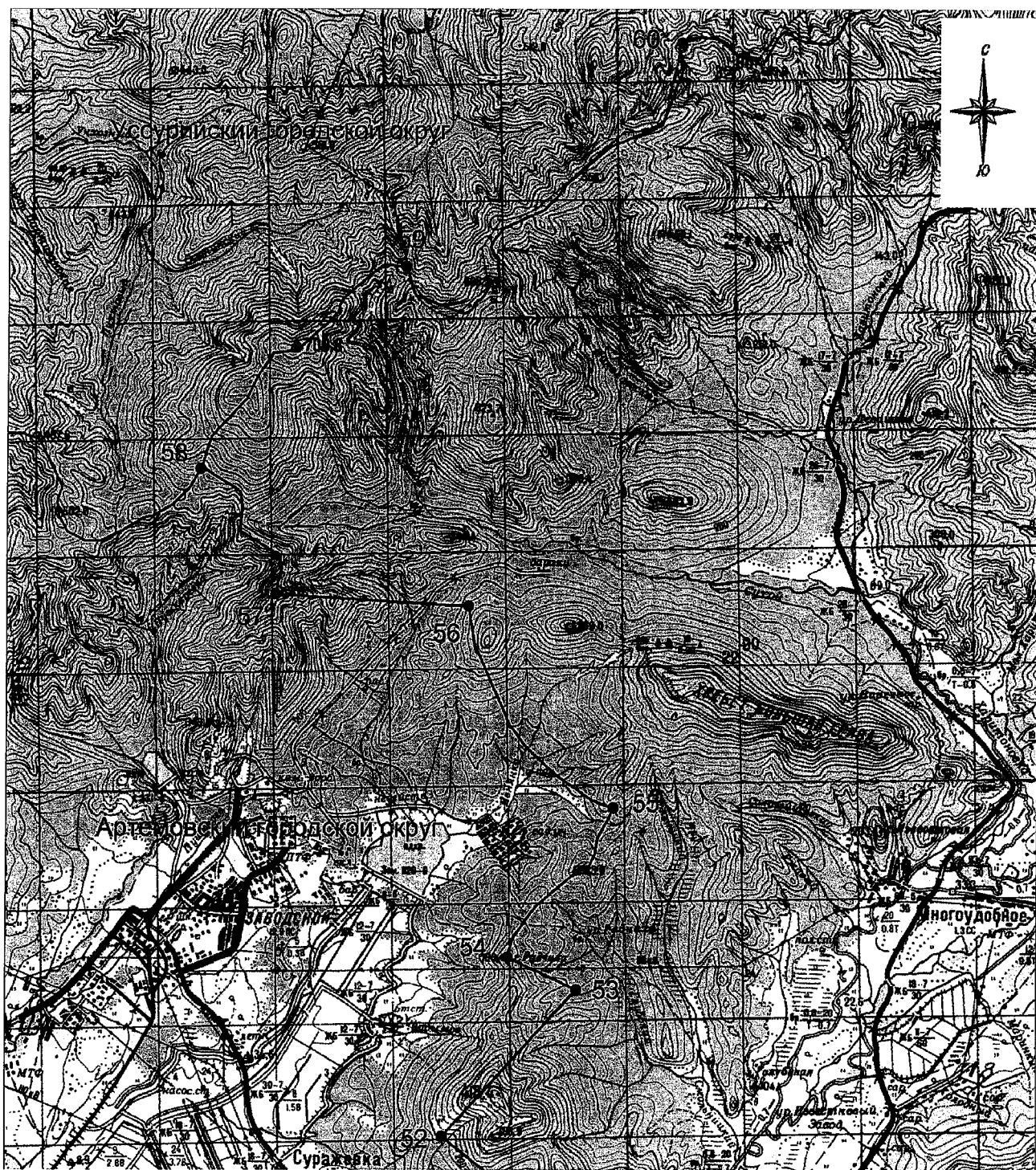


М 1:100000

Условные обозначения:

- - границы Шкотовского муниципального округа
- - характерная точка границ Шкотовского муниципального округа
- 1 - номер характерной точки границ Шкотовского муниципального округа
- - граница стыка смежных муниципальных образований

Схема границ Шкотовского муниципального округа

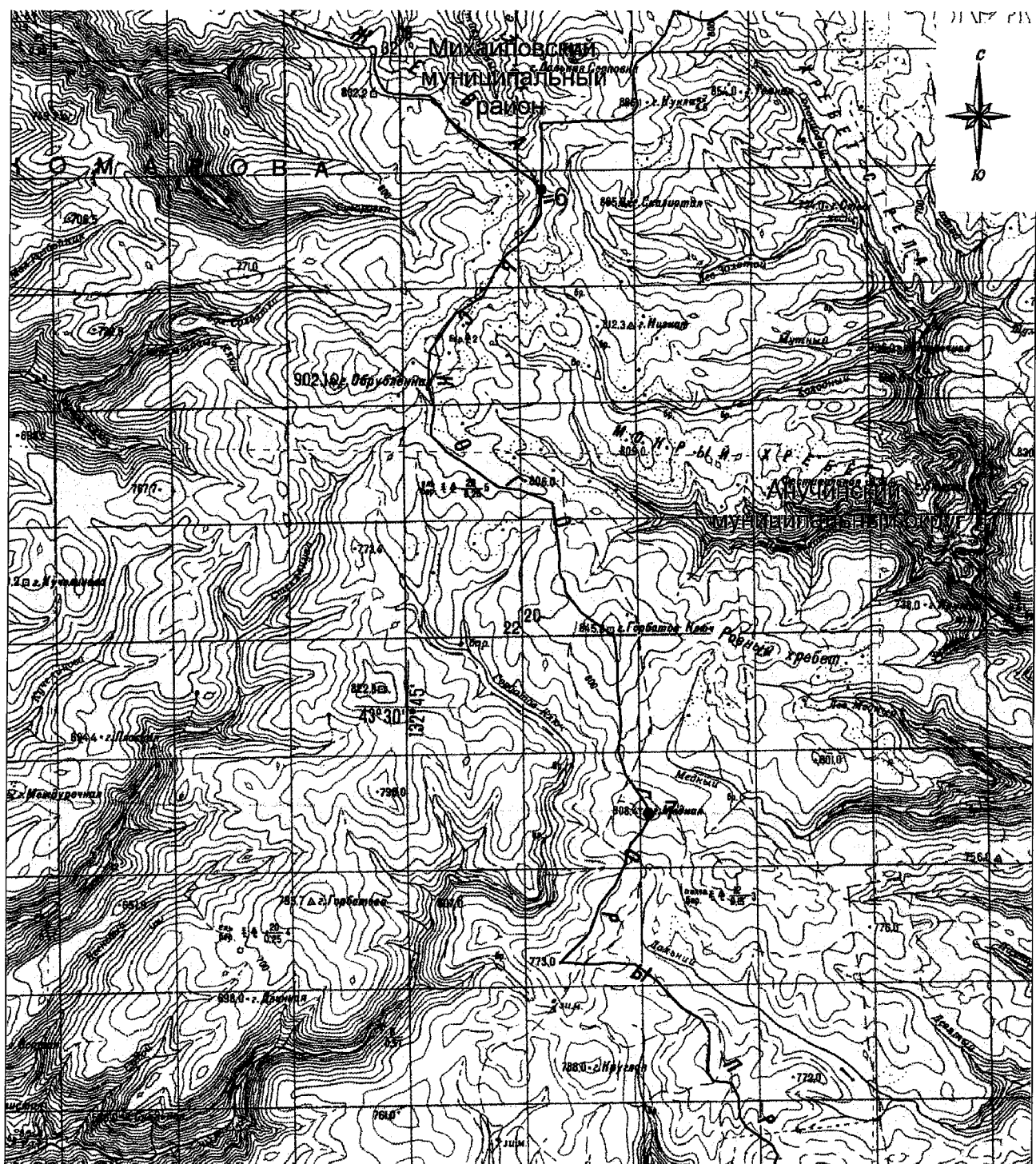


М 1:100000

Условные обозначения:

- - границы Шкотовского муниципального округа
- - характерная точка границ Шкотовского муниципального округа
- 1 - номер характерной точки границ Шкотовского муниципального округа
- - граница стыка смежных муниципальных образований

Схема границ Шкотовского муниципального округа

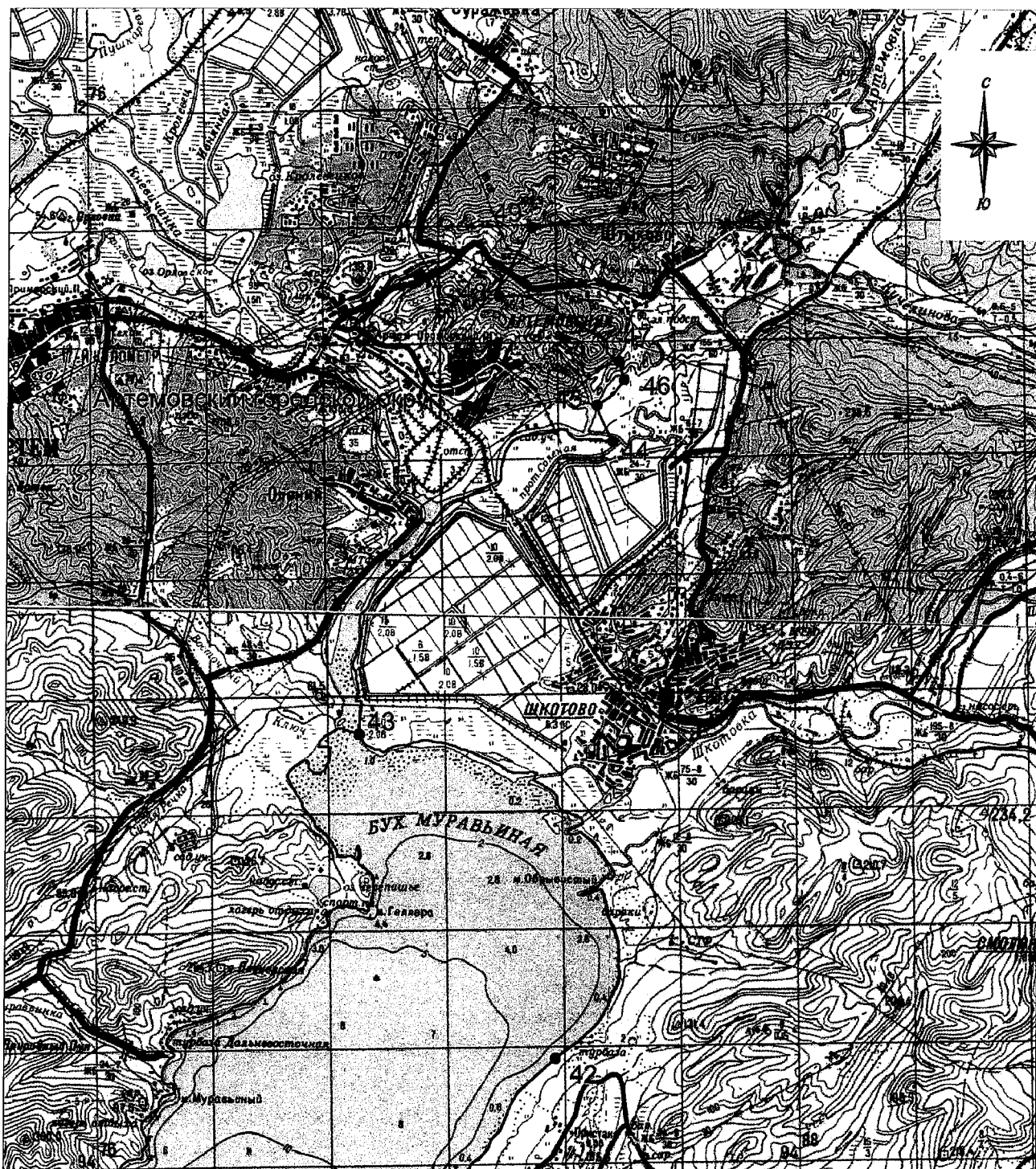


М 1:100000

Условные обозначения:

- - границы Шкотовского муниципального округа
- - характерная точка границ Шкотовского муниципального округа
- 1 - номер характерной точки границ Шкотовского муниципального округа
- - граница стыка смежных муниципальных образований

Схема границ Шкотовского муниципального округа



М 1:100000

Условные обозначения:





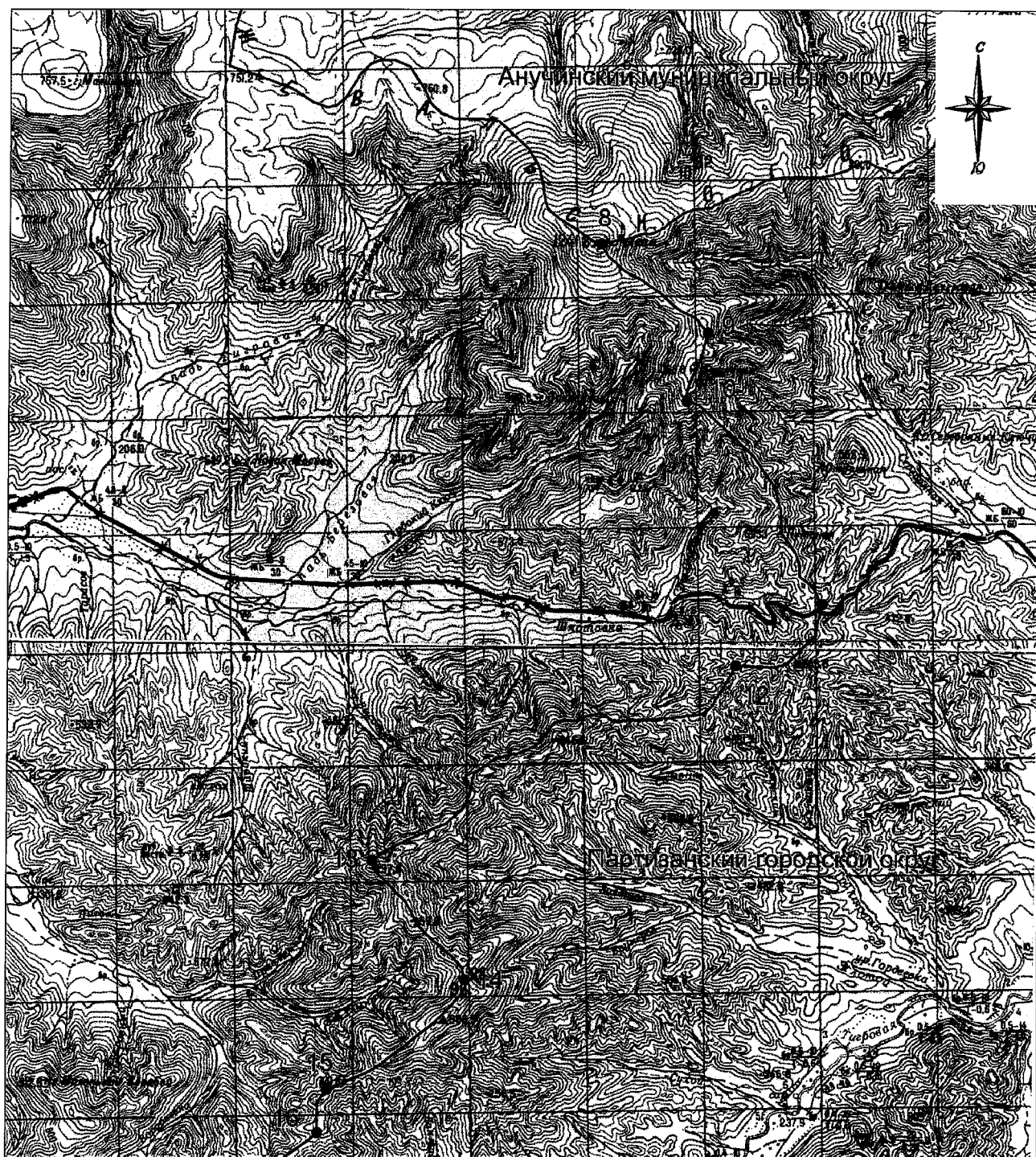
-  - границы Шкотовского муниципального округа
-  - характерная точка границ Шкотовского муниципального округа
-  - номер характерной точки границ Шкотовского о муниципального округа
-  - граница стыка смежных муниципальных образований

Схема границ Шкотовского муниципального округа



М 1:100000

Условные обозначения:





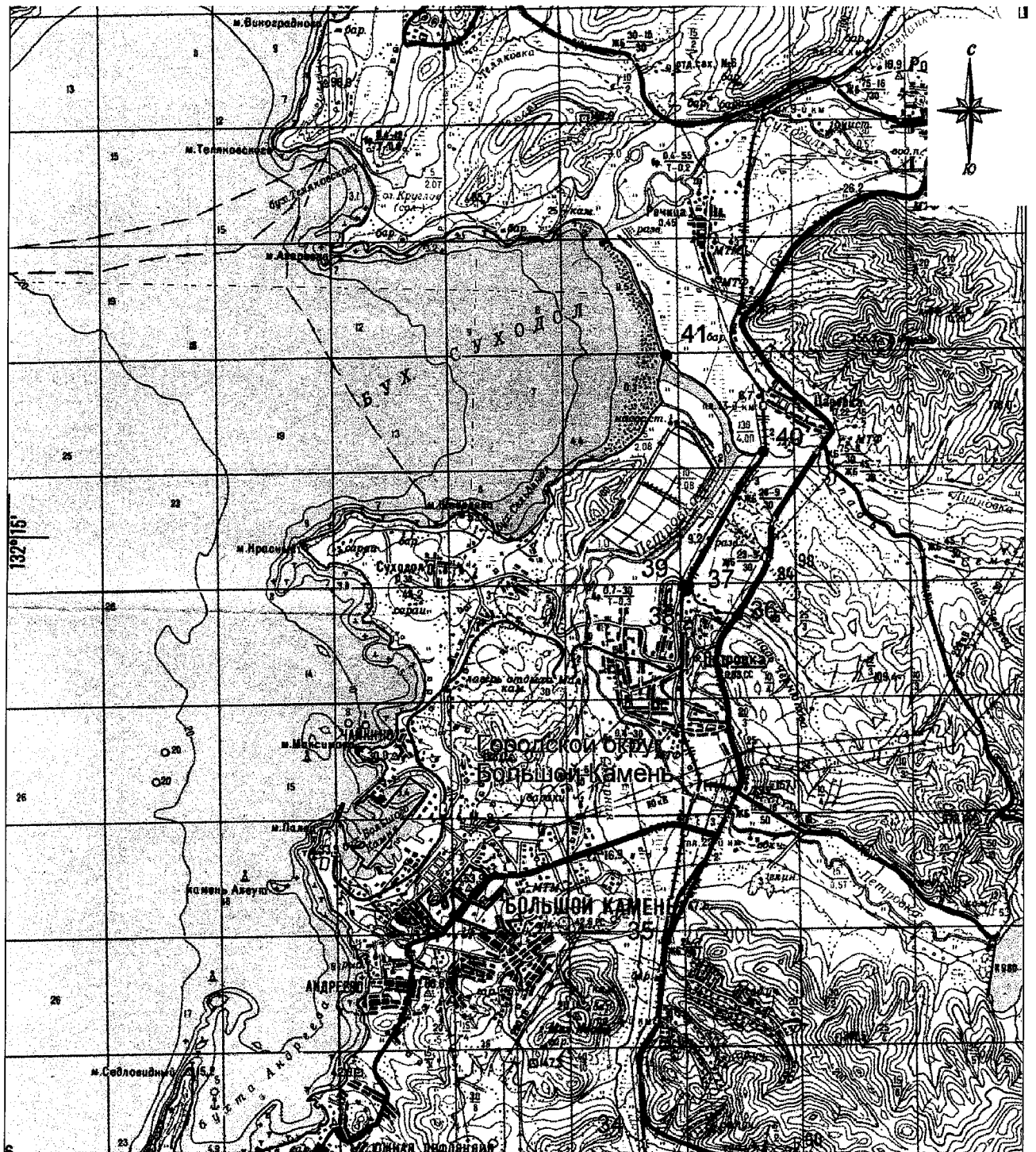
-  - границы Шкотовского муниципального округа
-  - характерная точка границ Шкотовского муниципального округа
-  - номер характерной точки границ Шкотовского о муниципального округа
-  - граница стыка смежных муниципальных образований

Схема границ Шкотовского муниципального округа

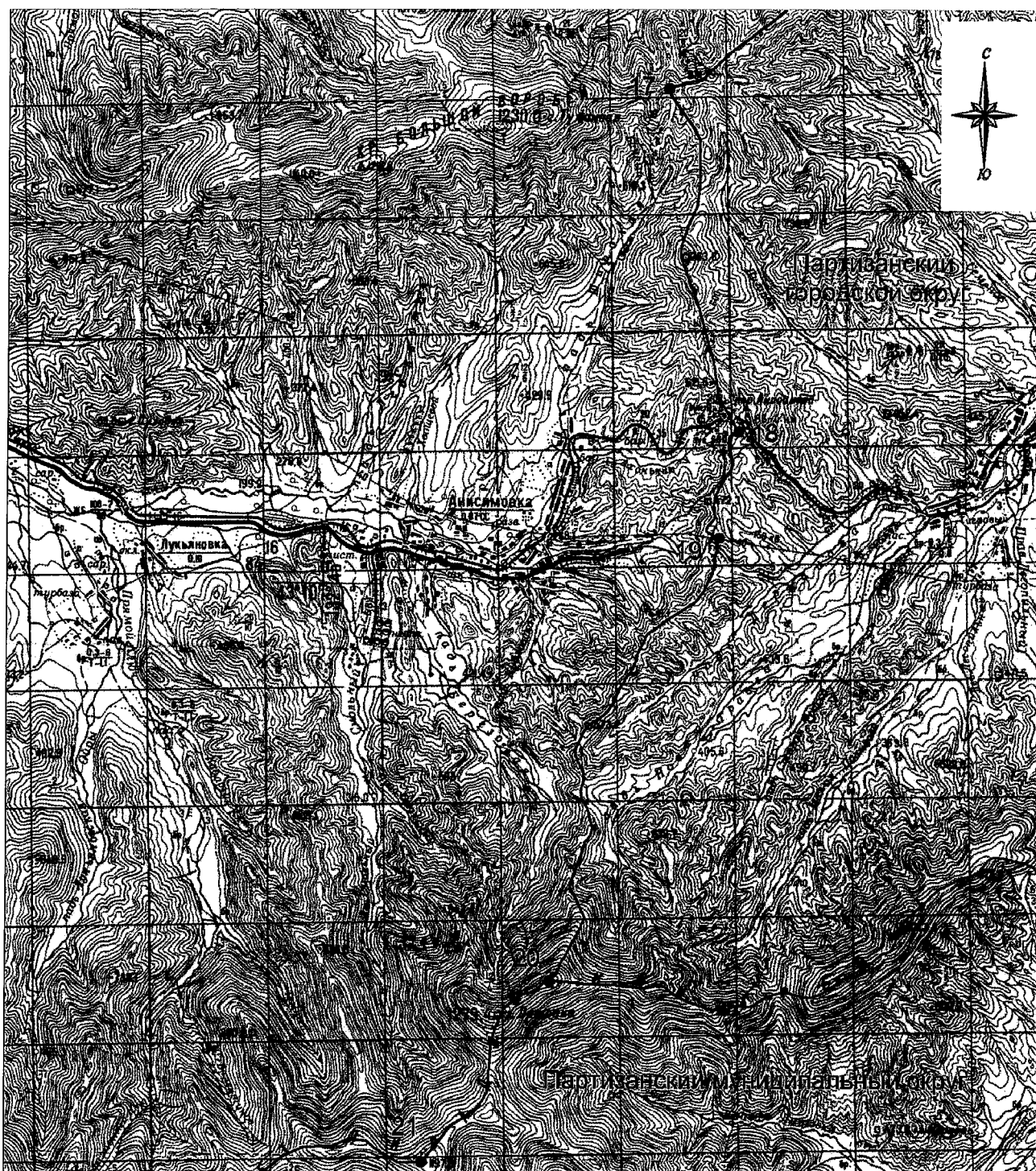


М 1:100000

Условные обозначения:

- - границы Шкотовского муниципального округа
- - характерная точка границ Шкотовского муниципального округа
- 1 - номер характерной точки границ Шкотовского муниципального округа
- - граница стыка смежных муниципальных образований

Схема границ Шкотовского муниципального округа

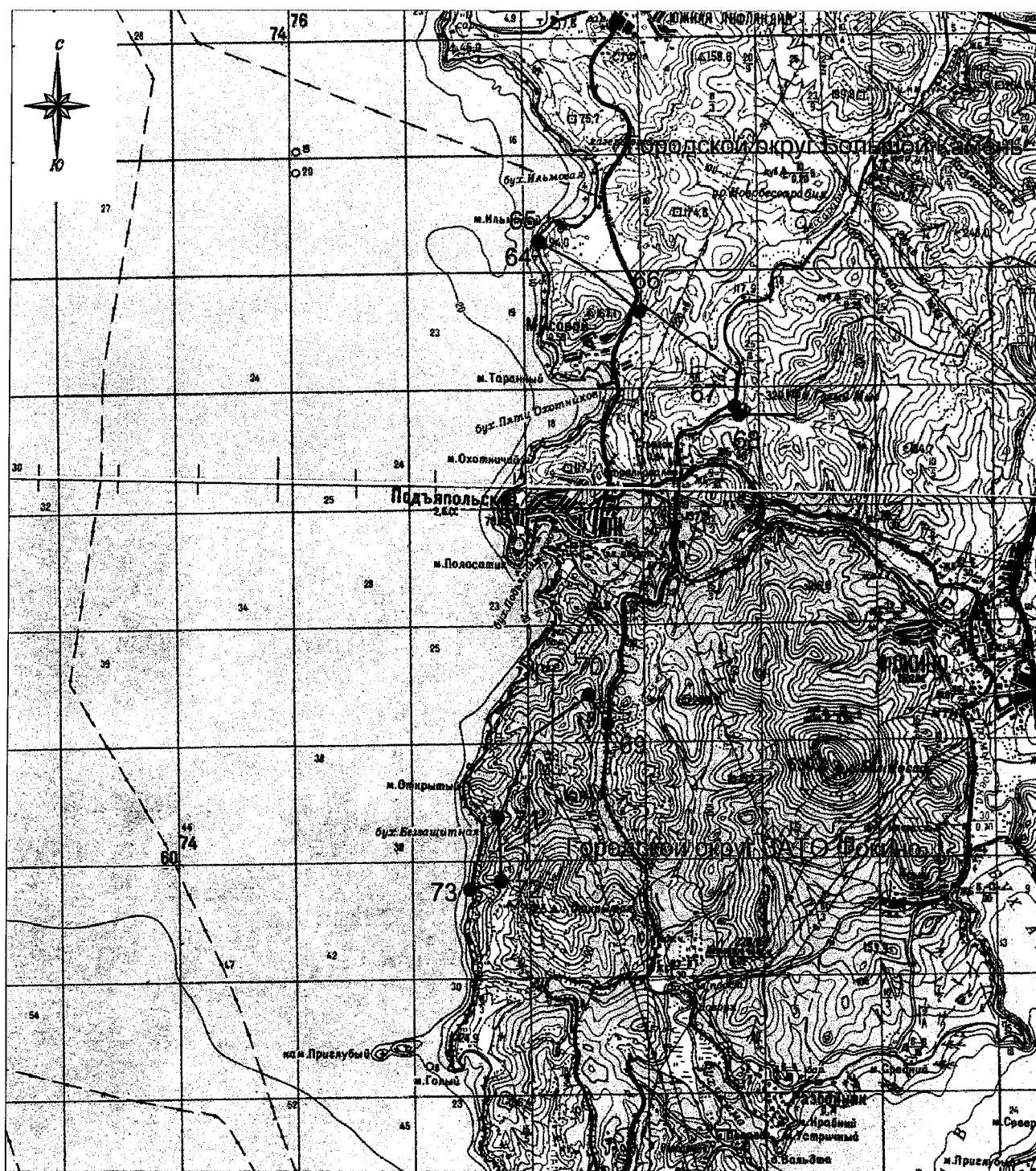


М 1:100000

Условные обозначения:

- - границы Шкотовского муниципального округа
- - характерная точка границ Шкотовского муниципального округа
- 1 - номер характерной точки границ Шкотовского муниципального округа
- - граница стыка смежных муниципальных образований

Схема границ Шкотовского муниципального округа



М 1:100000

Условные обозначения:





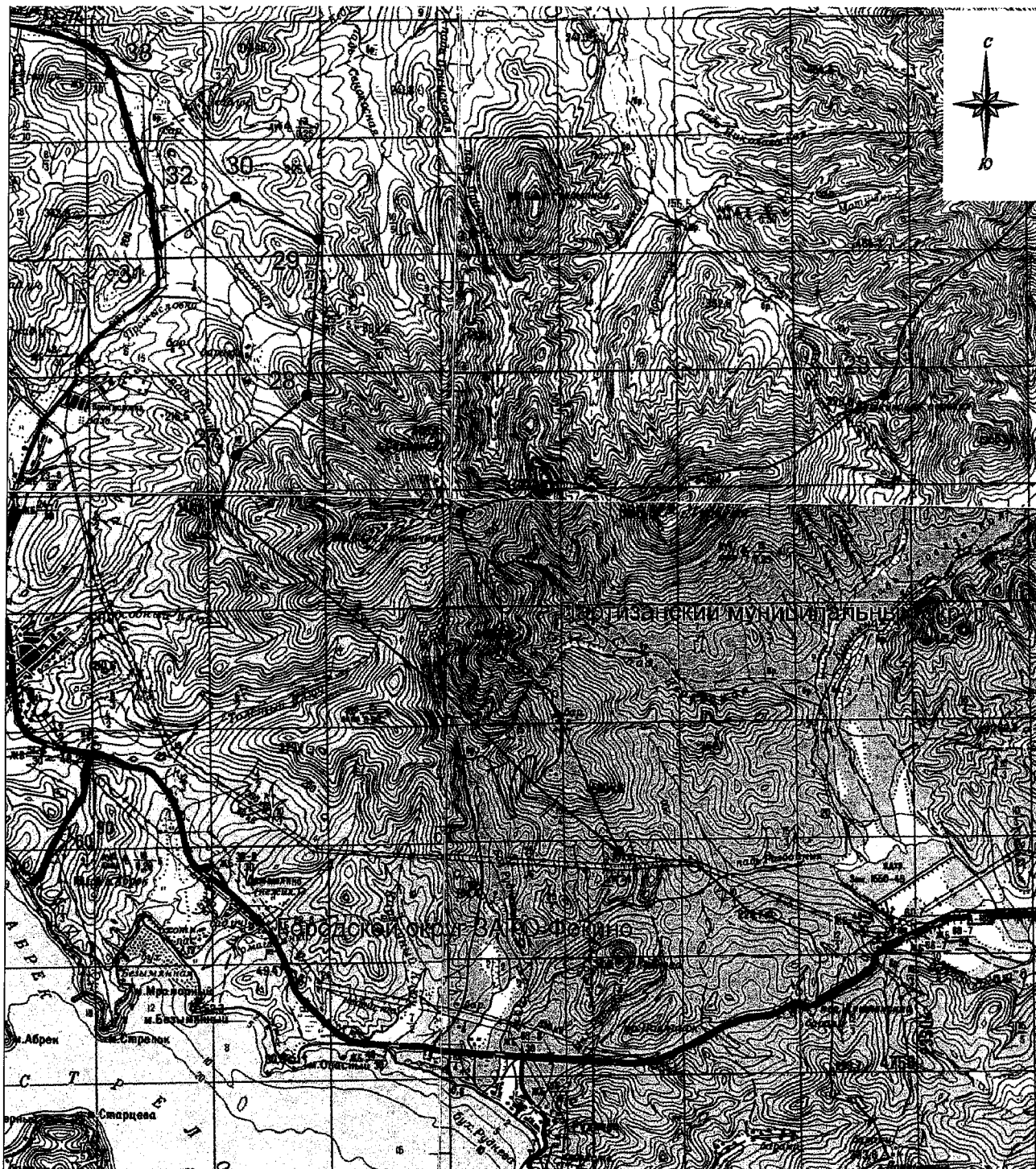
-  - границы Шкотовского муниципального округа
-  - характерная точка границ Шкотовского муниципального округа
-  - номер характерной точки границ Шкотовского муниципального округа
-  - граница стыка смежных муниципальных образований

Схема границ Шкотовского муниципального округа

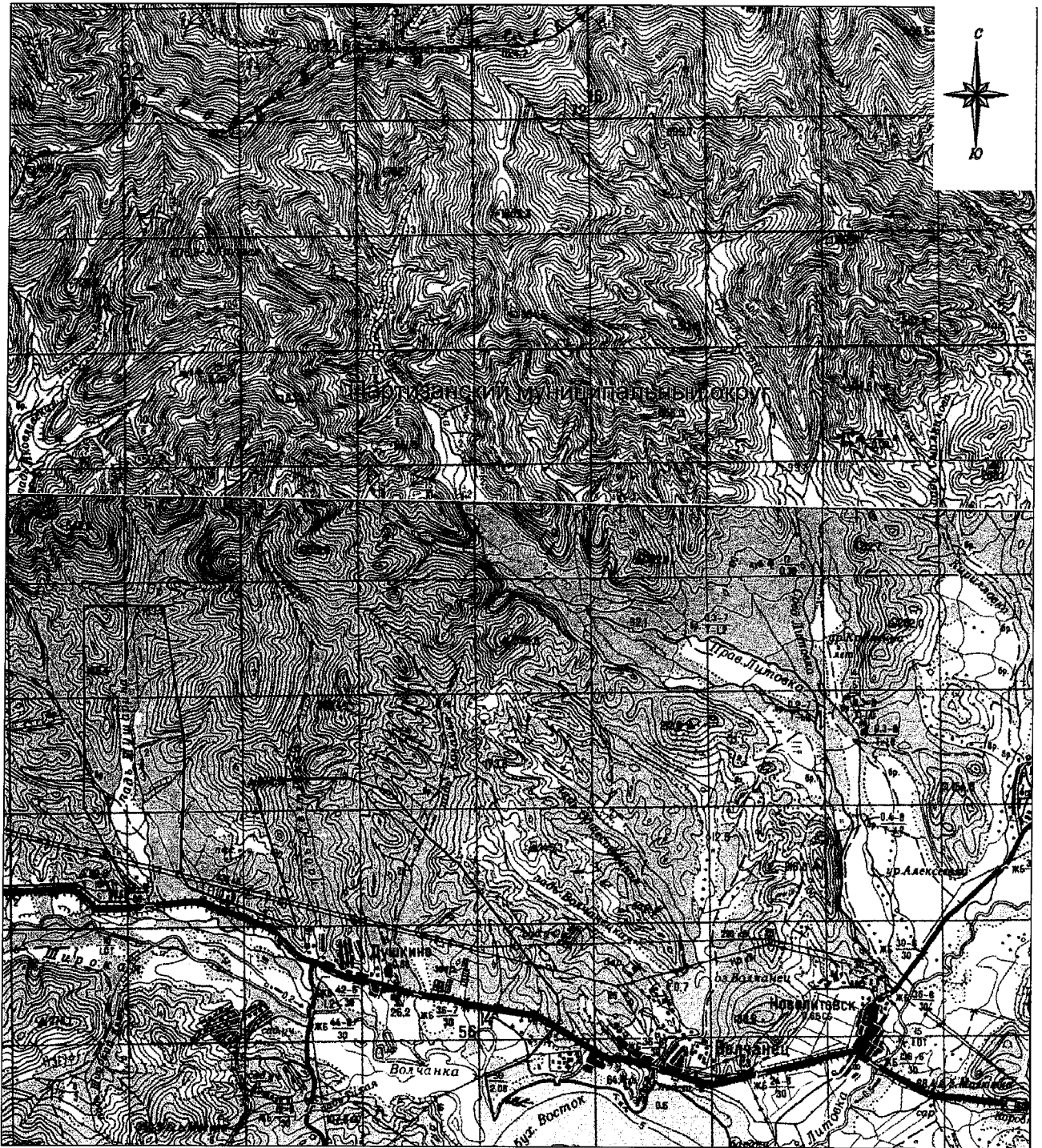


М 1:100000

Условные обозначения:

- - границы Шкотовского муниципального округа
- - характерная точка границ Шкотовского муниципального округа
- 1 - номер характерной точки границ Шкотовского муниципального округа
- - граница стыка смежных муниципальных образований

Схема границ Шкотовского муниципального округа



М 1:100000

Условные обозначения:

- - границы Шкотовского муниципального округа
- - характерная точка границ Шкотовского муниципального округа
- 1 - номер характерной точки границ Шкотовского муниципального округа
- - граница стыка смежных муниципальных образований